

## ТЕХНИЧЕСКИЙ ПАСПОРТ ИЗДЕЛИЯ



**VALTEC**

Производитель: VALTEC s.r.l., Via Pietro Cossa, 2, 25135-Brescia, ITALY



### ФИТИНГИ КОЛЛЕКТОРНЫЕ

Модели : **VT. 4410;4420;4430;**  
**VTc.709;710;711;712;712 NE;**  
**VTc.701;701E**



ПС - 46551

Паспорт разработан в соответствии с требованиями ГОСТ 2.601-2013

## ТЕХНИЧЕСКИЙ ПАСПОРТ ИЗДЕЛИЯ

### 1. Номенклатура

Модель	Описание	Резьба накидной гайки
<b>VT.4410</b>	Фитинг обжимной для <i>пластиковой</i> трубы с переходом на евроконус	3/4"
<b>VT.4420</b>	Фитинг обжимной для <i>металлополимерной</i> трубы с переходом на евроконус	3/4"
<b>VT.4430</b>	Фитинг обжимной для <i>медной</i> трубы с переходом на евроконус	3/4"
<b>VTc.709</b>	Фитинг обжимной для <i>пластиковой</i> трубы с конусным соединением	1/2"
<b>VTc.710</b>	Фитинг обжимной для <i>металлополимерной</i> трубы с конусным соединением	1/2"
<b>VTc.711</b>	Фитинг обжимной для <i>медной</i> трубы с конусным соединением	1/2"
<b>VTc.712</b>	Пресс-фитинг для <i>металлополимерных</i> труб с конусным соединением	1/2"
<b>VTc.712 NE</b>	Пресс-фитинг для металлополимерных труб с переходом на евроконус	3/4"
<b>VTc.701</b>	Адаптер конус/плоскость	
<b>VTc.701E</b>	Адаптер евроконус/плоскость.	

### 2. Назначение и область применения

2.1. Соединители предназначены для присоединения пластиковых, металлополимерных и медных труб к элементам трубопроводных систем, имеющим резьбовые патрубки с наружной резьбой стандарта «конус» (1/2") и «евроконус» (3/4") (например: коллекторы и коллекторные блоки).

2.2. Адаптеры предназначены для возможности присоединения к патрубкам стандарта «конус» и «евроконус» соединителей с плоской прокладкой (например: гибкой подводки).

### 3. Технические характеристики

№	Наименование параметра	Ед.изм.	Значение
1	Средний полный срок службы	лет	15
2	Рабочее давление	МПа	1,0
3	Пробное давление	МПа	1,5


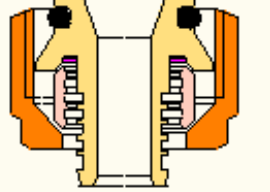
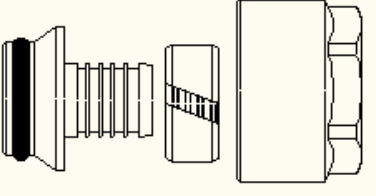
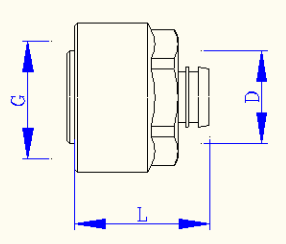
Паспорт разработан в соответствии с требованиями ГОСТ 2.601-2013

## ТЕХНИЧЕСКИЙ ПАСПОРТ ИЗДЕЛИЯ

4	Температура рабочей среды	°С	-20...+110
5	Максимальный момент закручивания накидной гайки	Нм	30
6	Материал токарных деталей	Латунь CW614N	
7	Материал накидной гайки	Латунь CW617N	
8	Материал уплотнительных элементов	EPDM Sh70 (СКЭПТ)	
9	Материал гильзы пресс- фитингов	AISI 304	
10	Материал обоймы пресс-фитингов	Нейлон (РА-6)	
11	Транспортируемая среда	Вода, раствор гликолей (50%)	
12	Тип пресс-насадок	«ТН» по каталогу Rems	
13	Стандарт резьбы накидной гайки	ГОСТ 6357-81, класс точности «В»	

### 4. Конструкция, габаритные размеры


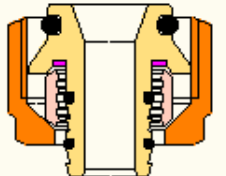
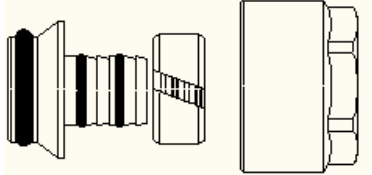
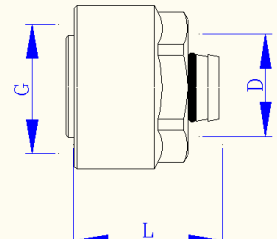
**VT.4410** Фитинг обжимной для пластиковой трубы с переходом на евроконус

				
				
Размер	G, "	D, мм	L, мм	Вес, г
16(2,0)x3/4	3/4	16	26	57
20(2,0)x3/4	3/4	20	28	75
16(2,2)x3/4	3/4	16	26	55


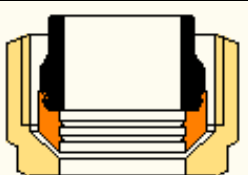
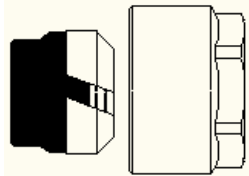
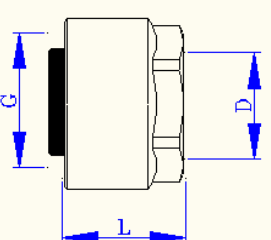
Паспорт разработан в соответствии с требованиями ГОСТ 2.601-2013

## ТЕХНИЧЕСКИЙ ПАСПОРТ ИЗДЕЛИЯ

**VT.4420** Фитинг обжимной для металлополимерной трубы с переходом на евроконус

				
				
Размер	G, "	D, мм	L, мм	Вес, г
16(2,0)x3/4	3/4	16	26	63
20(2,0)x3/4	3/4	20	26	78

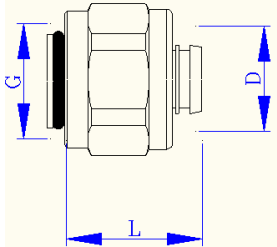
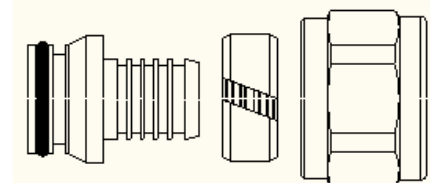
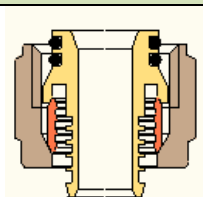
**VT.4430** Фитинг обжимной для медной трубы с переходом на евроконус

				
				
Размер	G, "	D, мм	L, мм	Вес, г
15x3/4	3/4	15	20	63

Паспорт разработан в соответствии с требованиями ГОСТ 2.601-2013

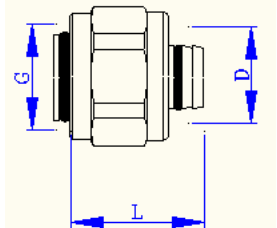
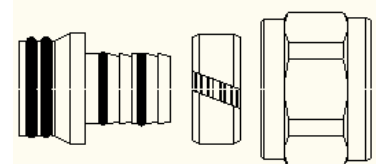
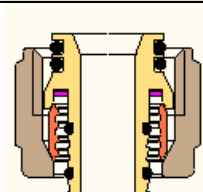
## ТЕХНИЧЕСКИЙ ПАСПОРТ ИЗДЕЛИЯ

**VTc.709** Фитинг обжимной для пластиковой трубы с конусным соединением



Размер	G, "	D, мм	L, мм	Вес, г
16(2,0)x1/2	1/2	16(2,0)	23	44

**VTc.710** Фитинг обжимной для металлополимерной трубы с конусным соединением

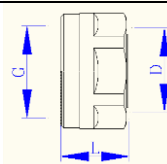
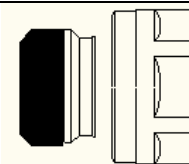
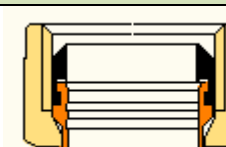


Размер	G, "	D, мм	L, мм	Вес, г
16(2,0)x1/2	1/2	16(2,0)	23	44

Паспорт разработан в соответствии с требованиями ГОСТ 2.601-2013

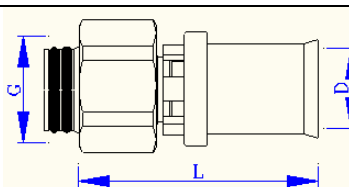
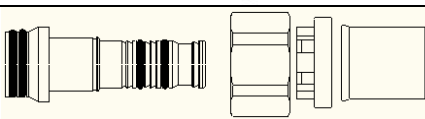
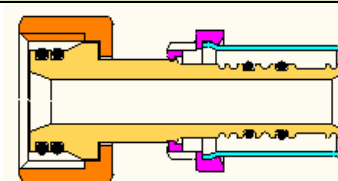
## ТЕХНИЧЕСКИЙ ПАСПОРТ ИЗДЕЛИЯ

**VTc.711** Фитинг обжимной для медной трубы с конусным соединением



Размер	G, "	D, мм	L, мм	Вес, г
15x1/2	1/2	15	15	25

**VTc.712** Пресс-фитинг для металлополимерной трубы с конусным соединением

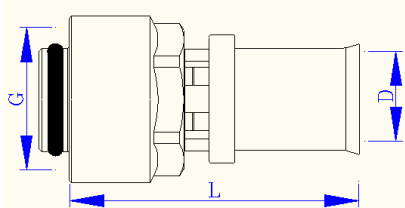
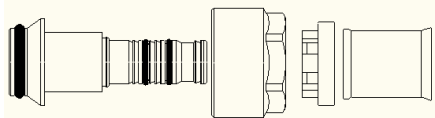
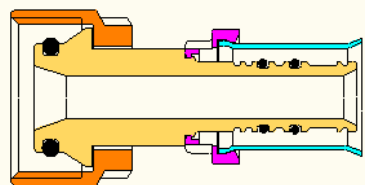


Размер	G, "	D, мм	L, мм	Вес, г
16(2,0)x1/2	1/2	16(2,0)	47	75

**VTc.712 NE** Пресс-фитинг для металлополимерной трубы с переходом на евроконус

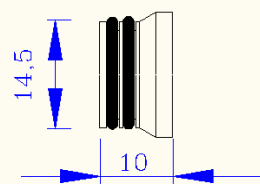
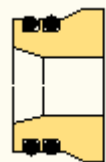
Паспорт разработан в соответствии с требованиями ГОСТ 2.601-2013

## ТЕХНИЧЕСКИЙ ПАСПОРТ ИЗДЕЛИЯ



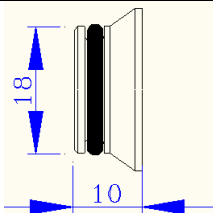
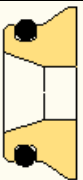
Размер	G, "	D, мм	L, мм	Вес, г
16(2,0)x3/4	3/4	16(2,0)	51	83
20(2,0)x3/4	3/4	20(2,0)	51	90

### **VTc.701** Адаптер конус/плоскость



Адаптер применяется для присоединения к элементам трубопроводных систем, имеющим резьбовые патрубки с наружной резьбой стандарта «конус», соединителей с плоской прокладкой (например: гибкой подводки или фитингов VTm.222 16x1/2).

### **VTc.701E** Адаптер евроконус/плоскость



## ТЕХНИЧЕСКИЙ ПАСПОРТ ИЗДЕЛИЯ

Адаптер применяется для присоединения к имеющим резьбовые патрубки с наружной резьбой стандарта «евроконус» соединителей с плоской прокладкой (например: гибкой подводки или фитингов VTm.222 16x3/4).

### **5. Указания по монтажу**

- 5.1. Перед монтажом пластиковых и металлополимерных труб необходимо произвести калибровку внутренним калибром и снять фаску с внутреннего слоя стенки трубы.
- 5.2. Для облегчения надевания штуцера фитингов на металлополимерные трубы, рекомендуется смазать его мыльной водой.
- 5.3. Перед монтажом медных труб необходимо откалибровать их наружным или внутренним калибром и зачистить торец трубы грабоснимателем.
- 5.4. Затяжку накладных гаек следует производить с усилием не более 20 Нм.
- 5.5. При установке соединителей на коллектор и их демонтаже рекомендуется пользоваться специальным коллекторным ключом VT.AC670.

### **6. Указания по эксплуатации и техническому обслуживанию**

- 6.1. Соединители должны эксплуатироваться в условиях, указанных в таблице технических характеристик.
- 6.2. Соединители допускают производить многократное количество циклов присоединения (отсоединения) к коллектору или радиаторному клапану. При этом необходимо следить за состоянием уплотнительных колец.
- 6.3. Эксплуатация соединителей и адаптеров без уплотнительных колец или с поврежденными кольцами не допускается.

### **7. Условия хранения и транспортировки**

- 7.1. Изделия должны храниться в упаковке предприятия –изготовителя по условиям хранения 3 по ГОСТ 15150-69.
- 7.2. Транспортировка изделий должна осуществляться в соответствии с условиями 5 по ГОСТ 15150-69.

### **8. Утилизация**

- 8.1. Утилизация изделий (переплавка, захоронение, перепродажа) производится в порядке, установленном Законами РФ от 04 мая 1999 г. № 96-ФЗ "Об охране атмосферного воздуха" (с изменениями и дополнениями), от 24 июня 1998 г. № 89-ФЗ (с изменениями и дополнениями) "Об отходах производства и потребления", от 10 января 2002 № 7-ФЗ « Об охране окружающей среды» (с изменениями и дополнениями), а также другими российскими и региональными нормами, актами, правилами, распоряжениями и пр., принятыми во использование указанных законов.
- 8.2. Содержание благородных металлов: *нет*

## ТЕХНИЧЕСКИЙ ПАСПОРТ ИЗДЕЛИЯ

### 9. Гарантийные обязательства

9.1. Изготовитель гарантирует соответствие изделия требованиям безопасности, при условии соблюдения потребителем правил использования, транспортировки, хранения, монтажа и эксплуатации.

9.2. Гарантия распространяется на все дефекты, возникшие по вине завода-изготовителя.

9.3. Гарантия не распространяется на дефекты, возникшие в случаях:

- нарушения паспортных режимов хранения, монтажа, испытания, эксплуатации и обслуживания изделия;
- ненадлежащей транспортировки и погрузо-разгрузочных работ;
- наличия следов воздействия веществ, агрессивных к материалам изделия;
- наличия повреждений, вызванных пожаром, стихией, форс - мажорными обстоятельствами;
- повреждений, вызванных неправильными действиями потребителя;
- наличия следов постороннего вмешательства в конструкцию изделия.

9.4. Производитель оставляет за собой право внесения изменений в конструкцию, улучшающие качество изделия при сохранении основных эксплуатационных характеристик.

### 10. Условия гарантийного обслуживания

10.1. Претензии к качеству товара могут быть предъявлены в течение гарантийного срока.

10.2. Неисправные изделия в течение гарантийного срока ремонтируются или обмениваются на новые бесплатно. Решение о замене или ремонте изделия принимает сервисный центр. Замененное изделие или его части, полученные в результате ремонта, переходят в собственность сервисного центра

10.3. Затраты, связанные с демонтажом, монтажом и транспортировкой неисправного изделия в период гарантийного срока Покупателю не возмещаются.

10.4. В случае необоснованности претензии, затраты на диагностику и экспертизу изделия оплачиваются Покупателем.

10.5. Изделия принимаются в гарантийный ремонт (а также при возврате) полностью укомплектованными

**Valtec s.r.l.**  
**Amministratore**  
**Delegato**

## ТЕХНИЧЕСКИЙ ПАСПОРТ ИЗДЕЛИЯ

ГАРАНТИЙНЫЙ ТАЛОН № \_\_\_\_\_

Наименование товара

**ФИТИНГИ КОЛЛЕКТОРНЫЕ**

№	Модель	Размер	Количество
1			
2			

Название и адрес торгующей организации \_\_\_\_\_

Дата продажи \_\_\_\_\_ Подпись продавца \_\_\_\_\_

Штамп или печать  
торгующей организации

Штамп о приемке

**С условиями гарантии СОГЛАСЕН:**

ПОКУПАТЕЛЬ \_\_\_\_\_ (подпись)

**Гарантийный срок - Десять лет (сто двадцать месяцев) с даты продажи конечному потребителю**

По вопросам гарантийного ремонта, рекламаций и претензий к качеству изделий обращаться в сервисный центр по адресу: г. Санкт-Петербург, ул. Профессора Качалова, дом 11, корпус 3, литер «А», тел/факс (812)3247750

При предъявлении претензии к качеству товара, покупатель предоставляет следующие документы:

1. Заявление в произвольной форме, в котором указываются:
  - название организации или Ф.И.О. покупателя, фактический адрес и контактные телефоны;
  - название и адрес организации, производившей монтаж;
  - основные параметры системы, в которой использовалось изделие;
  - краткое описание дефекта.
2. Документ, подтверждающий покупку изделия (накладная, квитанция).
3. Акт гидравлического испытания системы, в которой монтировалось изделие.
4. Настоящий заполненный гарантийный талон.

Отметка о возврате или обмене товара: \_\_\_\_\_

Дата: «\_\_» \_\_\_\_\_ 20\_\_ г. Подпись \_\_\_\_\_