

# ПАСПОРТ.РУКОВОДСТВО ПО ЭКСПЛУАТАЦИИ



## ЭЛЕКТРОПРИВОД ПОВОРОТНЫЙ ТРЕХПОЗИЦИОННЫЙ

Модель: **VT.M106**

Артикул: **VT.M106.C.230**

ПС – 47149-3

# ПАСПОРТ.РУКОВОДСТВО ПО ЭКСПЛУАТАЦИИ

## 1. Назначение и область применения

1.1. Электропривод поворотный трехпозиционный (далее - привод) предназначен для автоматического управления смесительными ротационными трехходовыми и четырехходовыми клапанами серий VT.MIX, VT.VARIMIX (и аналогичными) по командам от контроллера или термостата.

1.2. Вращение приводом в сторону открытия или закрытия клапана производится посредством подачи фазного напряжения на соответствующий проводник привода через контакты электромагнитного реле или полупроводниковые элементы управляющего устройства.

## 2. Технические характеристики

№	Наименование характеристики	Ед. изм.	Значение
1	Напряжение питания	В	230 АС
2	Частота питающей сети	Гц	50
3	Потребляемая мощность	Вт	5
4	Управление	-	3-х контактный термостат / контроллер с релейными выходами
5	Крутящий момент	Н·м	10
6	Угол поворота вала	°	90
7	Время поворота вала на 90°	сек	120
8	Степень защиты корпуса согласно EN 60529	-	IP 42
9	Температура окружающей среды	°С	+5...55
10	Допустимая влажность окружающей среды, не более	%	80
11	Максимальный уровень шума при работе	дБ	40
12	Допустимый интервал температуры корпуса смесительного клапана	°С	+5...+95
13	Температура хранения	°С	+1...+40
14	Соответствие нормативам	-	EN 60730-1
15	Режим работы	-	S4 <sup>2</sup> -60%ED, макс. 1200 вкл./час

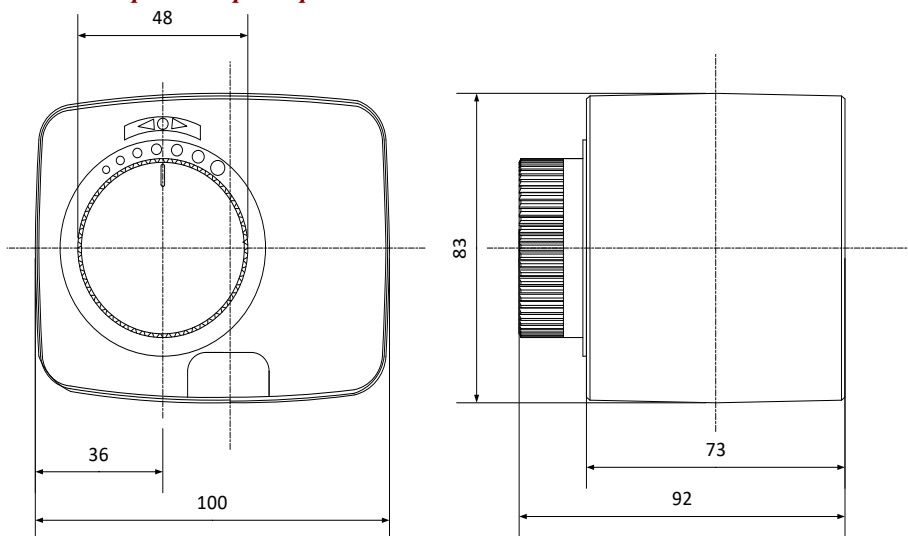
# ПАСПОРТ.РУКОВОДСТВО ПО ЭКСПЛУАТАЦИИ

16	Средний полный срок службы	лет	10 <sup>1</sup>
17	Способ переключения на ручное управление	-	Кнопка с фиксатором на корпусе
18	Длина кабеля	м	1
19	Вес	г	500
20	Габаритные размеры (ШхГхВ)	мм	100x83x92
21	Резьба винта крепления к клапану		M5x0,8
22	Совместимость с моделями клапанов производителей		Valtec, Esbe, Seltron, Somatherm, Acaso, Ivar, Hora, BRV, Barberi, Olimp, Hoval; IMIT

Примечания:

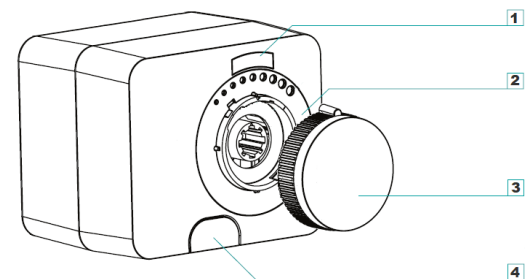
- 1) При соблюдении паспортных условий эксплуатации;
- 2) Повторно-кратковременный с частыми пусками.

### 3. Габаритные размеры



# ПАСПОРТ.РУКОВОДСТВО ПО ЭКСПЛУАТАЦИИ

### 4. Конструкция



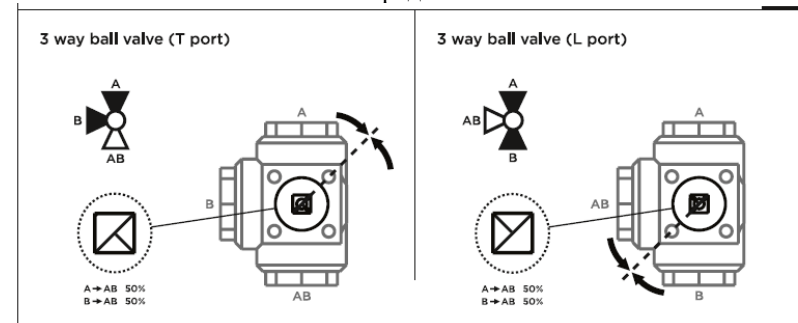
Поз.	Наименование
1	Световой индикатор состояния привода
2	Шкала степени открытия клапана
3	Диск ручной регулировки
4	Кнопка перехода в ручной режим

### Световая индикация

Символ	Значение
	Вращение против часовой стрелки
	Вращение по часовой стрелке
	Вал привода не движется

### 5. Указания по монтажу привода

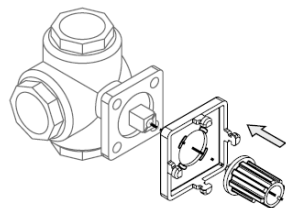
5.1. Установите вал клапана в среднее положение.



## ПАСПОРТ.РУКОВОДСТВО ПО ЭКСПЛУАТАЦИИ

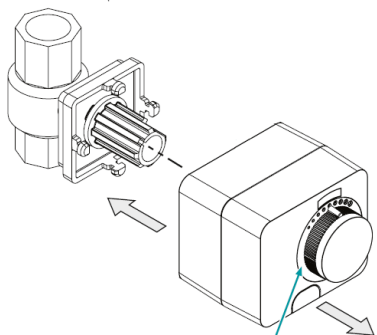
5.2. Снимите с клапана рукоятку ручного управления (если она есть) и вывинтите антитротационную шпильку, прилагаемую к клапану.

5.3. Установите на клапан антитротационную шпильку и адаптер, прилагаемые к приводу.

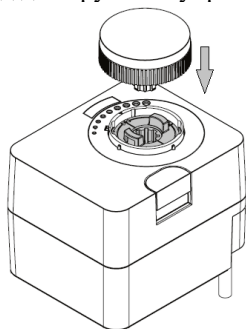


5.4. Нажмите на приводе кнопку перехода в ручное управление «4».

5.5. Снимите диск ручного управления с привода, наденьте привод на клапан с адаптером, закрепите с помощью винта из комплекта на валу клапана.



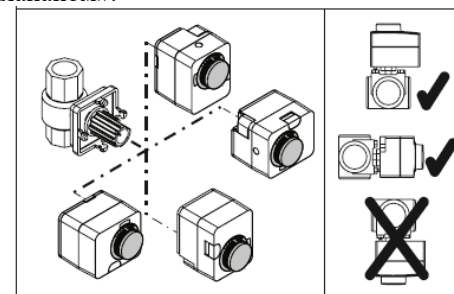
5.6. Нажав на кнопку «4», переведите привод в автоматическое управление и установите обратно на привод диск ручного управления.



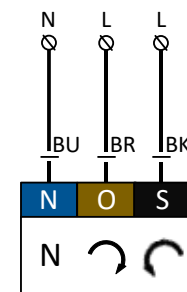
Шкала «2» может быть установлена в любое удобное положение с шагом 90°. Соответственно, при этом следует поменять и положение диска «3».

## ПАСПОРТ.РУКОВОДСТВО ПО ЭКСПЛУАТАЦИИ

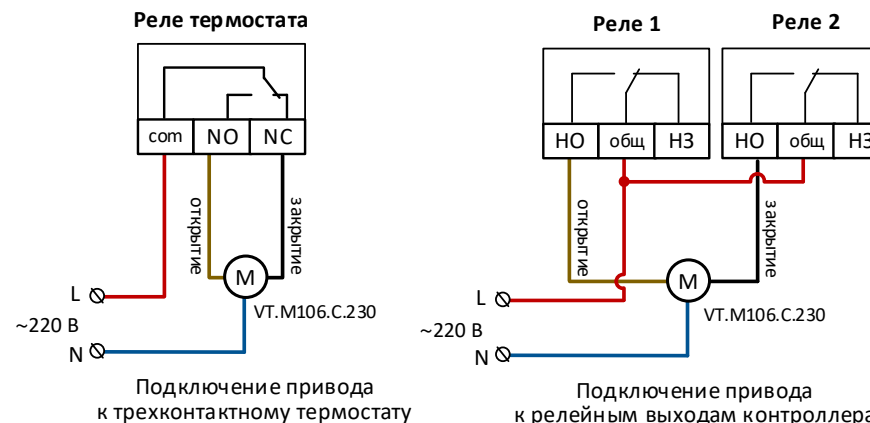
5.7. Привод может монтироваться в любом монтажном положении, кроме положения «под клапаном».



5.8. Назначение кабельных выводов привода и варианты подключения к управляющим устройствам приведены на рисунках ниже. Нулевой проводник подводится к приводу непосредственно напрямую, а фазный на вращение поли или против часовой стрелки – через управляющее устройство.

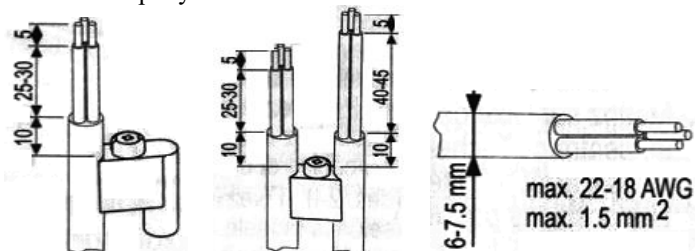


VT.M106.C.230



## ПАСПОРТ.РУКОВОДСТВО ПО ЭКСПЛУАТАЦИИ

5.9. При зачистке проводов рекомендуется пользоваться схемами, представленными на рисунках:



### 6. Указания по эксплуатации и техническому обслуживанию

- 6.1. Привод должен эксплуатироваться при условиях, изложенных в технических характеристиках.
- 6.2. Не допускается эксплуатировать привод с ослабленным винтом крепления привода к смесительному клапану.
- 6.3. Привод должен располагаться таким образом, чтобы на него не могла попадать влага с трубопроводов.
- 6.4. Нарушение режима работы привода (ED-60%) сокращает срок его службы.
- 6.5. Техническое обслуживание привода заключается в очистке его от пыли и загрязнений, а также подтягивании винтов клеммных соединений.

### 7. Комплектация

№	Наименование	Количество
1	Электропривод	1
2	Кабель соединительный	1 м
3	Шпилька антивибрационная М8, L25	1
4	Шпилька антивибрационная М8, L45	1
5	Винт крепления к клапану М5, L40	1
6	Адаптер	1
7	Упаковка	1

### 8. Условия хранения и транспортировки.

8.1 В соответствии с ГОСТ 19433-88 изделия не относятся к категории опасных грузов, что допускает их перевозку любым видом транспорта в соответствии с правилами перевозки грузов, действующими на данном виде транспорта.

## ПАСПОРТ.РУКОВОДСТВО ПО ЭКСПЛУАТАЦИИ

8.2. Изделия должны храниться в упаковке предприятия – изготовителя по условиям хранения 1.1 по таблице 13 ГОСТ 15150-69.

8.3. Транспортировка изделий должна осуществляться в соответствии с условиями 1.1 по таблице 13 ГОСТ 15150-69.

### 9. Консервация

- 9.1. Консервация изделия производится в закрытом вентилируемом помещении при температуре окружающего воздуха от 15 до 40°C и относительной влажности до 80% при отсутствии в окружающей среде агрессивных примесей.
- 9.2. Консервация изделия производится в соответствии с требованиями ГОСТ 9.014-78.
- 9.3. Срок защиты без переконсервации – 5 лет.
- 9.4. По конструктивному признаку изделие относится к группе исполнения В2 по ГОСТ Р 52931-2008.

### 10. Утилизация

- 10.1. Утилизация изделия (переплавка, захоронение, перепродажа) производится в порядке, установленном Законами РФ от 04 мая 1999 г. № 96-ФЗ "Об охране атмосферного воздуха" (с изменениями и дополнениями), от 24 июня 1998 г. № 89-ФЗ (с изменениями и дополнениями) "Об отходах производства и потребления", от 10 января 2002 № 7-ФЗ « Об охране окружающей среды» (с изменениями и дополнениями), а также другими российскими и региональными нормами, актами, правилами, распоряжениями и пр., принятыми во исполнение указанных законов.
- 10.2. Содержание благородных металлов: *нет*.

### 11. Гарантийные обязательства.

- 11.1. Изготовитель гарантирует соответствие изделий требованиям безопасности, при условии соблюдения потребителем правил применения, транспортировки, хранения, монтажа и эксплуатации.
- 11.2. Гарантия распространяется на все дефекты, возникшие по вине завода - изготовителя.
- 11.3. Гарантия не распространяется на дефекты, возникшие в случаях:
  - нарушения паспортных режимов хранения, монтажа, испытания, эксплуатации и обслуживания изделия;
  - ненадлежащей транспортировки и погрузо-разгрузочных работ;
  - наличия следов воздействия веществ, агрессивных к материалам изделия;
  - наличия повреждений, вызванных пожаром, стихией, форс - мажорными обстоятельствами;

## ПАСПОРТ.РУКОВОДСТВО ПО ЭКСПЛУАТАЦИИ

- повреждений, вызванных неправильными действиями потребителя;
- наличия следов постороннего вмешательства в конструкцию изделия.

11.4. Изготовитель оставляет за собой право вносить в конструкцию изделия изменения, не влияющие на заявленные технические характеристики.

### **12. Условия гарантийного обслуживания.**

12.1. Претензии к качеству изделия могут быть предъявлены в течение гарантийного срока.

12.2. Неисправные изделия в течение гарантийного срока ремонтируются или обмениваются на новые бесплатно. Потребитель также имеет право на возврат уплаченных за некачественное изделие денежных средств или на соразмерное уменьшение его цены. В случае замены или ремонта, замененное изделие или его части, полученные в результате ремонта, переходят в собственность сервисного центра.

12.3. Решение о возмещении затрат Потребителю, связанных с демонтажом, монтажом и транспортировкой неисправного изделия в период гарантийного срока принимается по результатам экспертного заключения, в том случае, если изделие признано ненадлежащего качества.

12.4. В случае, если результаты экспертизы покажут, что недостатки изделия возникли вследствие обстоятельств, за которые не отвечает изготовитель, затраты на экспертизу изделия оплачиваются Потребителем.

12.5. Изделия принимаются в гарантийный ремонт (а также при возврате) полностью укомплектованными.

## ПАСПОРТ.РУКОВОДСТВО ПО ЭКСПЛУАТАЦИИ

ГАРАНТИЙНЫЙ ТАЛОН № \_\_\_\_\_

Наименование товара

**ЭЛЕКТРОПРИВОД ПОВОРОТНЫЙ  
ТРЕХПОЗИЦИОННЫЙ**

№	Модель	Количество
1	VT.M106.C.230	
2		

Название и адрес торговой организации \_\_\_\_\_

Дата продажи \_\_\_\_\_ Подпись продавца \_\_\_\_\_

Штамп или печать  
торговой организации

**С условиями гарантии СОГЛАСЕН:**

ПОКУПАТЕЛЬ \_\_\_\_\_ (подпись)

**Гарантийный срок - Два года (сорок восемь месяцев) с даты  
продажи конечному потребителю.**

По вопросам, рекламаций и претензий к качеству изделий обращаться в сервисный центр по адресу: г. Санкт-Петербург, ул. Профессора Качалова, дом 11, корпус 3, литер «А», тел/факс (812)3247750

При предъявлении претензии к качеству товара, покупатель предоставляет следующие документы:

1. Заявление в произвольной форме, в котором указываются:
  - название организации или Ф.И.О. покупателя, фактический адрес и контактные телефоны;
  - название и адрес организации, производившей монтаж;
  - краткое описание дефекта.
2. Документ, подтверждающий законность приобретения изделия.
3. Настоящий заполненный гарантийный талон.

Отметка о возврате или обмене товара:

Дата: «\_\_» \_\_\_\_\_ 20\_\_ г. Подпись \_\_\_\_\_

Изготовитель: TAIZHOU KAITAO VALVE CO., LTD Bingang Industrial Zone, Shamen Town,  
Yuhuan, Taizhou, Zhejiang, China