

ТЕХНИЧЕСКИЙ ПАСПОРТ ИЗДЕЛИЯ



Производитель: VALTEC s.r.l., Via Pietro Cossa, 2, 25135-Brescia, ITALY



КОНЦЕНТРАТОР ДАННЫХ УЧЁТА РЕСУРСОВ

Модель: **VT.J100**



ПС - 46245

Паспорт разработан в соответствии с требованиями ГОСТ 2.601

ТЕХНИЧЕСКИЙ ПАСПОРТ ИЗДЕЛИЯ

1. Назначение и область применения

1.1. Концентратор данных учета ресурсов является элементом системы беспроводной системы диспетчеризации VALTEC CASCAD, функционирующей с использованием технологии D-Mesh (самотрассировки).

1.2. Концентратор предназначен для сбора и хранения информации от модулей VT.D100 по радиоканалу и ее передачи на следующий, более высокий уровень.

1.3. Концентратор собирает по радиоканалу, хранит и передаёт на более высокий уровень следующие данные:

- абсолютное значение показаний каждого прибора учета нарастающим итогом;
- посуточные и почасовые карты потребления ресурса;
- посуточные карты аварий.

1.4. Инициатором связи с концентратором является модуль VT.D100. Обмен пакетами информации происходит каждые 25-50 сек.

1.5. Передача данные на более высокий уровень может осуществляться по USB-интерфейсу и радиоканалу.

1.6. Концентратор снабжен календарными часами, что позволяет принимать и передавать данные в соответствии с расписанием. Синхронизация часов происходит во время сеанса связи с модулем VT.D100. В свою очередь концентратор получает точное время из модуля высшего уровня.

1.7. Все полученные концентратором данные хранятся в его энергонезависимой памяти в виде конфигурируемого архива.

2. Технические характеристики

№	Наименование	Ед. изм.	Значение
1	Рабочие диапазоны RF-канала	МГц	433,63 ; 434,21
2	Мощность RF-канала	мВт	<10

Паспорт разработан в соответствии с требованиями ГОСТ 2.601

ТЕХНИЧЕСКИЙ ПАСПОРТ ИЗДЕЛИЯ

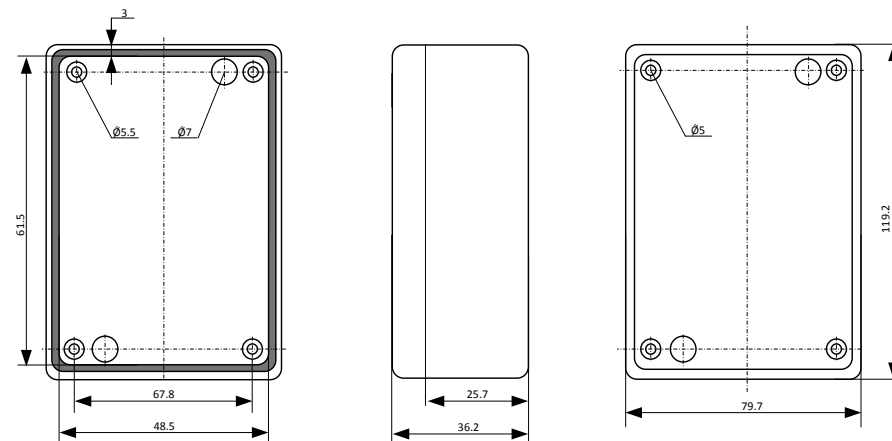
3	Частота сбора данных от модулей D100	раз в сутки	1 или по запросу
4	Срок службы литиевой батареи	лет	6
5	Максимальное удаление от модуля D100	м	450 (прямая); 80 (помещение с перегородками)
6	Длительность хранения данных в энергонезависимой памяти	сутки	64
7	Средний полный срок службы	лет	20
8	Средняя наработка на отказ	тыс. час	144
9	Диапазон температур окружающего воздуха	°C	+20÷+60
10	Погрешность регулирования температуры	°C	±0,5
11	Относительная влажность окружающего воздуха	%	15÷80
12	Длина кабеля при считывании данных через интерфейс USB	м	до 2
13	Электропитание	V/mA	6/500

3. Комплект поставки

№	Наименование	Количество
1	Радиомодуль J100	1 шт
2	Литиевая батарея ER14505 (M)	1 шт
3	Паспорт	1 шт
4	Потребительская тара	1 шт
5	Внешний блок питания 6V/500 mA	1 шт

ТЕХНИЧЕСКИЙ ПАСПОРТ ИЗДЕЛИЯ

4. Габаритные и установочные размеры



5. Указания по монтажу и эксплуатации

- 5.1. Концентратор предназначен для непрерывной круглосуточной работы в закрытых помещениях
- 5.2. Концентратор устанавливается в подъезде обслуживаемого дома в пластиковой коробке на 2 болта с гайкой, корпусная часть концентратора имеет предусмотренные для этого отверстия (расположены в углах по диагонали, под крышкой).
- 5.3. Установка производится в помещении (месте), где концентратор защищен от актов вандализма.
- 5.4. В случае наружного применения, концентратор должен обязательно устанавливаться внутри герметичного защитного бокса, предохраняющего его от прямого попадания влаги и солнечных лучей.
- 5.5. Концентратор питается от адаптера постоянного тока 6V/500 mA. При аварийном прекращении подачи внешнего питания предусмотрен переход на питание от литиевой батареи, которая позволяет сохранять работоспособность концентратора

ТЕХНИЧЕСКИЙ ПАСПОРТ ИЗДЕЛИЯ

(все функции, кроме режима передачи данных в модуль высшего уровня) в течение 2 месяцев.

6. Установка SIM-карты

6.1. SIM-карта приобретается отдельно.

6.2. Для установки SIM-карты необходимо выполнить следующие действия:

- открутить 4 винта 2,5x10 крышки корпуса;
- перевести фиксатор на плате SIM-карты в положение «Open»;
- вставить SIM-карту, соблюдая расположение пазов на фиксаторе;
- перевести фиксатор SIM-карты в положение «Lock»;
- закрутить винты.

7. Установка литиевой батареи

7.1. Концентраторы поставляются с литиевой батареей. Она включена в комплект поставки.

7.2. Литиевая батарея устанавливается в концентратор перед установкой на объекте.

7.3. Для установки или замены литиевой батареи на объекте, следует выполнить следующие действия:

- открутить 4 винта 2,5x10 крышки корпуса;
- вынуть плату модуля из корпуса;
- вставить батарею в держатель, соблюдая полярность, указанную на печатной плате;
- вставить плату концентратора внутрь корпуса;
- закрутить винты.

8. Условия хранения и транспортировки

8.1. Изделия должны храниться в упаковке предприятия – изготовителя по условиям хранения 1.2. по ГОСТ 15150.

8.2. Транспортировка изделий должна осуществляться в соответствии с условиями 5 по ГОСТ 15150.

ТЕХНИЧЕСКИЙ ПАСПОРТ ИЗДЕЛИЯ

9. Консервация

9.1. Консервация изделия производится в закрытом вентилируемом помещении при температуре окружающего воздуха от 15 до 40°C и относительной влажности до 80% при отсутствии в окружающей среде агрессивных примесей.

9.2. Консервация изделия производится в соответствии с требованиями ГОСТ 9.014

9.3. Срок защиты без переконсервации – 10 лет .

9.4. По конструктивному признаку изделие относится к группе исполнения В4 по ГОСТ 12997.

10. Утилизация

10.1. Утилизация изделия (переплавка, захоронение, перепродажа) производится в порядке, установленном Законами РФ от 04 мая 1999 г. № 96-ФЗ "Об охране атмосферного воздуха" (с изменениями и дополнениями), от 24 июня 1998 г. № 89-ФЗ (с изменениями и дополнениями) "Об отходах производства и потребления", от 10 января 2002 № 7-ФЗ « Об охране окружающей среды» с изменениями и дополнениями), а также другими российскими и региональными нормами, актами, правилами, распоряжениями и пр., принятыми во исполнение указанных законов.

10.2. Содержание благородных металлов: нет

11. Гарантийные обязательства

11.1. Изготовитель гарантирует соответствие изделия требованиям безопасности, при условии соблюдения потребителем правил использования, транспортировки, хранения, монтажа и эксплуатации.

11.2. Гарантия распространяется на все дефекты, возникшие по вине завода-изготовителя.

11.3. Гарантия не распространяется на дефекты, возникшие в случаях:

ТЕХНИЧЕСКИЙ ПАСПОРТ ИЗДЕЛИЯ

- нарушения паспортных режимов хранения, монтажа, испытания, эксплуатации и обслуживания изделия;
- ненадлежащей транспортировки и погрузо-разгрузочных работ;
- наличия следов воздействия веществ, агрессивных к материалам изделия;
- наличия повреждений, вызванных пожаром, стихией, форс-мажорными обстоятельствами;
- повреждений, вызванных неправильными действиями потребителя;
- наличия следов постороннего вмешательства в конструкцию изделия.

11.4.Производитель оставляет за собой право внесения изменений в конструкцию, улучшающие качество изделия при сохранении основных эксплуатационных характеристик.

12. Условия гарантийного обслуживания

12.1.Претензии к качеству товара могут быть предъявлены в течение гарантийного срока.

12.2.Неисправные изделия в течение гарантийного срока ремонтируются или обмениваются на новые бесплатно. Решение о замене или ремонте изделия принимает сервисный центр. Замененное изделие или его части, полученные в результате ремонта, переходят в собственность сервисного центра

12.3.Затраты, связанные с демонтажом, монтажом и транспортировкой неисправного изделия в период гарантийного срока Покупателю не возмещаются.

12.4.В случае необоснованности претензии, затраты на диагностику и экспертизу изделия оплачиваются Покупателем.

12.5.Изделия принимаются в гарантийный ремонт (а также при возврате) полностью укомплектованными

Valtec s.r.l.
Amministratore
Delegato

ТЕХНИЧЕСКИЙ ПАСПОРТ ИЗДЕЛИЯ

ГАРАНТИЙНЫЙ ТАЛОН № _____

Наименование товара

КОНЦЕНТРАТОР ДАННЫХ УЧЕТА РЕСУРСОВ

№	Модель	Количество
1	VT. J100	
2		

Название и адрес торгующей организации _____

Дата продажи _____ Подпись продавца _____

Штамп или печать
торгующей организации

Штамп о приемке

С условиями гарантии СОГЛАСЕН:

ПОКУПАТЕЛЬ _____ (подпись)

Гарантийный срок - Два года (двадцать четыре месяца) с даты продажи конечному потребителю

По вопросам гарантийного ремонта, рекламаций и претензий к качеству изделий обращаться в сервисный центр по адресу: : г.Санкт-Петербург, ул. Профессора Качалова, дом 11, корпус 3, литер «А», тел/факс (812)3247750

При предъявлении претензии к качеству товара, покупатель предоставляет следующие документы:

1. Заявление в произвольной форме, в котором указываются:
 - название организации или Ф.И.О. покупателя, фактический адрес и контактные телефоны;
 - название и адрес организации, производившей монтаж;
 - основные параметры системы, в которой использовалось изделие;
 - краткое описание дефекта.
2. Документ, подтверждающий покупку изделия (накладная, квитанция).
3. Акт гидравлического испытания системы, в которой монтировалось изделие.
4. Настоящий заполненный гарантийный талон.

Отметка о возврате или обмене товара: _____

Дата: «__» _____ 20__ г. Подпись _____